

明愛樂思學校  
*Caritas Mother Teresa School*



三年學校發展計劃  
*School Development Plan*

2020-21 至 2022-23 學年





# 一、學校介紹

## 服務信念

秉承天主教教育的五大核心價值(真理、公義、愛、生命、家庭)及香港明愛「以愛服務 締造希望」的服務精神，實踐明愛的使命—「扶助弱勢社群，發展人的才能，致力溝通和解，建立回饋精神」，致力服務「最末後無靠、最卑微無助和最失落無救\*」的學生。

## 服務宗旨

我們期望培育學生能成為一個「常懷喜樂感恩，力行敬主愛人」的良好公民。本院校是以方圓共融的概念建構而成的，「方」為立身之本，「圓」為處世之道，我們秉承著此信念，為學生提供一個融合有序的綠化環境，好讓她們積極投入學習和生活，身心靈得以健康成長。

## 校 訓

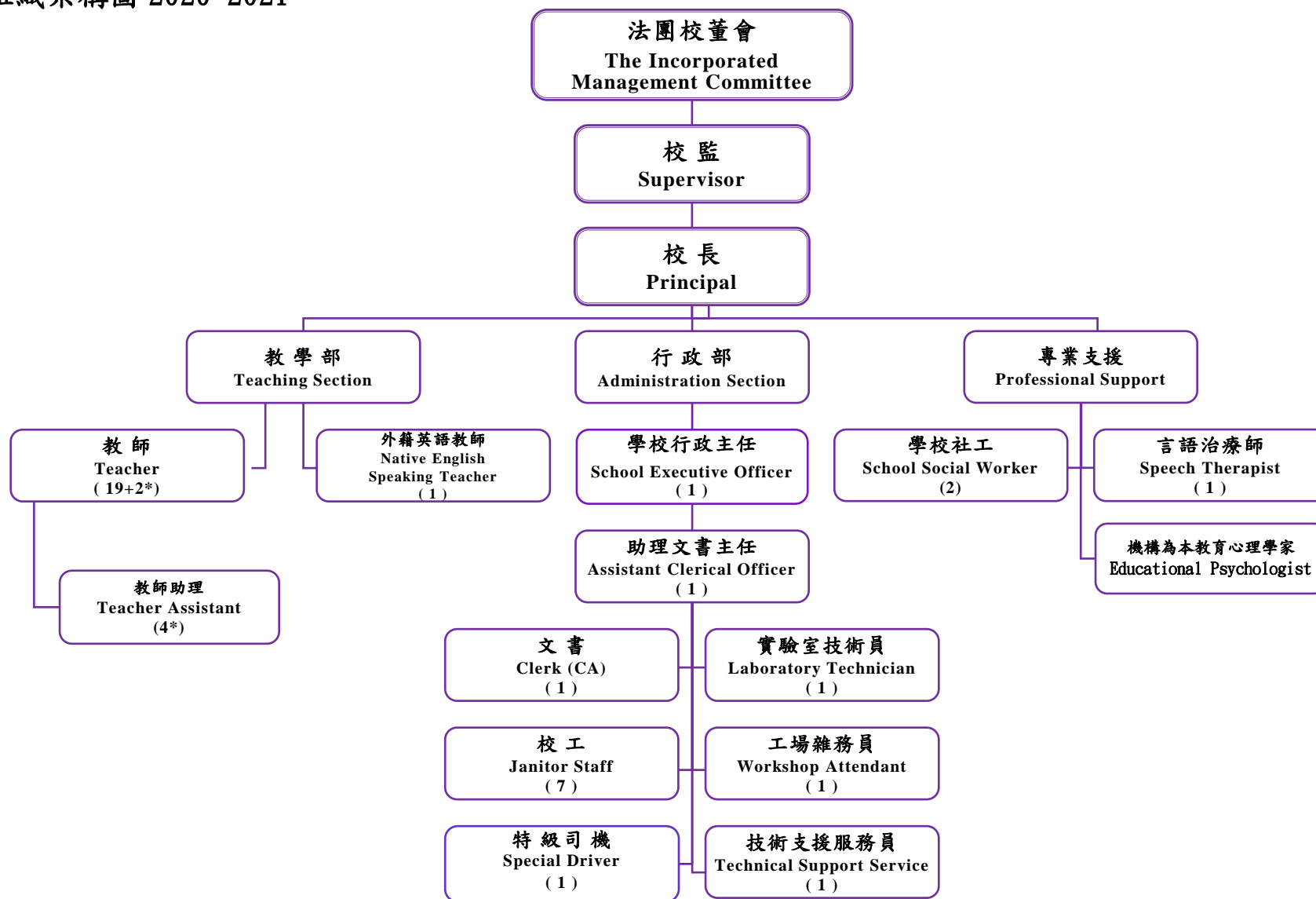
忠誠勤樸 敬主愛人

## 服務使命

本校於 2017 年 8 月註冊為一所由政府資助的群育學校，為在學校、家庭、個人行為或情緒上，面臨適應困難的女青少年，提供中一至中六課程，重視全人發展。與同設於校內由社會福利署資助提供住宿訓練服務的院舍—明愛樂恩中心，全面照顧和培育學生成長。

\*最末後無靠-The Last 最卑微無助-The Least 最失落無救-The Lost

明愛樂恩學校  
組織架構圖 2020-2021



\* 額外人手

## 二、校情檢視

### 甲、上周期學校發展計劃成效(2017/18-2019/20)

#### 關注事項(一)、以天主教教育的核心價值、明愛使命及樂恩校訓為本，推展學生培育工作

預期目標	達標程度，例如：完全達標；部份達標；未達標	跟進方法(例如：恆常開展；繼續為關注事項；其他)
<p>目標 1 (各學年預期目標)</p> <p>A. 建立學生的自信及自我價值，發展人的才能(2017-2018)</p> <p>B. 建立學生自信和自我價值，積極前行(2018-2019)</p> <p>C. 讓學生發現自己，挑戰自我(2019-2020)</p>	<p><b>1.1 生涯規劃方面(完全達標)</b></p> <p>1.1.1 學校自開校首年，已著重學生的生涯規劃發展，過去三年透過初中個人及社化科讓學生認識自己，在第三年更在課程中滲入靜觀訓練，讓學生學習自省自處。學校在第二年亦參與教育局的學校伙伴計劃，善用資源聘請人手，協助更有系統推展升學輔導工作。</p> <p>1.1.2 過去三年，學校為中五、中六兩級學生提供應用學習課程，整體而言學習情況穩定，當中不乏在香港中學文憑試中考到「達標並表現優異」的學生，可見採用模式二(包班)的成效。學校亦同時為中四級同學安排應用學習課程簡介會、導引課程及面試訓練等，幫助學生了解各項課程與個人興趣、能力及出路的關係，從而作出合適的選擇。</p> <p>1.1.3 學校亦為高中學生安排不同的職場體驗及境外交流活動，讓學生參與實習工作，汲取職場經驗及要求，如開校首年推行旅遊與款待科職場體驗實習，到賓館及餐廳實習，成果令人滿意，學生出席率高達 96%，表現亦受機構嘉許；教師亦安排有興趣的學生參加港鐵「Train 出光輝每一程」計劃、以及澳門「旅遊學院夏令營」。學校亦於開校第二年與智障學校聯校參與境外(韓國)考察，藉著機會讓學生照顧智障</p>	<p><b>生涯規劃方面</b></p> <p>恆常開展：</p> <ul style="list-style-type: none"> <li>• 應用學習課程適合本校學生，會恆常開展</li> <li>• 善用「全方位學習津貼」為基層學生帶來海外交流機會。</li> </ul> <p>持續優化：</p> <ul style="list-style-type: none"> <li>• 優化學生職場體驗計劃，開拓更多機遇和可能。</li> <li>• 繼續進行為期三年的藝術教育課程——「賽馬會群藝群動計劃—明愛樂恩學校『展耀飛揚』」，繼續與主辦單位協調優化。</li> <li>• 「香港青年獎勵計劃」</li> </ul>

預期目標	達標程度，例如：完全達標；部份達標；未達標	跟進方法(例如：恆常開展；繼續為關注事項；其他)
	<p>學童外，亦透過境外考察擴闊眼界，認識升學途徑；為讓中六畢業生有更多升學選擇，學校為中六同學介紹內地、台灣及海外等不同的升學途徑，讓學生掌握多元化資訊，了解個人升學意願。學校亦透過明愛教育服務部跟台灣的四所大學簽訂「臺港學校合作協議書」，令學生有負笈台灣的機會。</p> <p>1.1.4 學校為學生提供不少生涯規劃活動，包括各類參觀，例如明愛白英奇專業學校設計學院、香港高等教育科技學院、教育及職業博覽等。學校善用考試後的多元學習周，帶學生常常跑出課室，體驗豐富多姿的試後活動，包括參觀護士學校、欣賞話劇或音樂會、長者義工服務、參觀大學、政府機關、製作法式甜品等，暑假更與樂恩中心攜手合作，展開一系列探索生涯規劃的課程，如花藝班及了解年青人創業歷程等。</p> <p>1.1.5 學校於 2018 年撰寫計劃書向香港賽馬會申請，於 2019 年開展為期三年的藝術教育課程——「賽馬會群藝群動計劃——明愛樂恩學校『展耀飛揚』」，於 19/20 學年以中一、中二及中四級學生為試點。透過不同的課程，例如舞台設計、化妝、道具設計等，讓學生發揮所長。因疫情關係，19/20 下學期課程會順延至 20/21 中一至中五全面舉行。</p> <p>1.1.6 學校於 19/20 學年讓有興趣學生參加「香港青年獎勵計劃」，24 名參加學生中超過八成學生考獲銅章、七成學生完成兩科考核。然因疫情而停課的關係，下學期各類科體活動及技能訓練項目均須暫停。</p>	<p>宜擴展至全校學生，並開拓更多元的活動，為不同長處的學生提供機會。</p>

預期目標	達標程度，例如：完全達標；部份達標；未達標	跟進方法(例如：恆常開展；繼續為關注事項；其他)
	<p><b>1.2 生命教育活動(部份達標)</b></p> <p>1.2.1 學校於 18-20 兩學年以生命教育活動為關注事項，當中包括靜觀校園文化計劃、義工服務、種植小組、動物護理、宗教靈性培育，以及 Light-up 正向生命小組。</p> <p>1.2.2 教師透過健康管理與社會關懷科及體育科，讓學生參加各類義工服務，實踐助人自助的義工精神。曾參與長者服務中心、特殊學校及頤養院的義工服務，協助籌辦活動及攤位遊戲。另外，每年亦派學生參加「中銀香港學界體育志願者計劃」。學生於服務前接受相關培訓，於比賽期間協助各單位的工作，包括訪問工作，了解運動員的心路歷程。初中學生亦曾參加無障礙義工服務，走訪社區作街頭訪問，了解行動不便人士的需要及與社區人士交流。整體而言，學生表現理想，不計較付出，亦享受過程。根據問卷調查結果顯示，100%參與學生認同義工服務能更加認識自己及幫助他人，又十分認同服務過程中能體會任何生命都值得尊重。</p> <p>1.2.3 學校善用平台花園的開揚環境，設種植小組，曾參加康文署的「綠化校園資助計劃」、「一人一花計劃」及「校園香草種植計劃」，透過科學科 STEM 的資源購買種植工具及植料，讓學生體驗菜田耕作歷程。可是因社會事件和疫情期間因安全考慮取消放學後留校，故參與學生不多，教師於 19/20 學年與「香港青年獎勵計劃」合作，把園藝工作與計劃聯繫。此外，在疫情停課期間，留校學生有定期協助園藝，其中有學生因此順利完成「香港青年獎勵計劃」技能科考核。</p> <p>1.2.4 動物護理方面，學校定期餵飼及照料犬隻，教導學生關懷生命。在六月疫情復課後，社工為了解學生情緒狀況，推行了「親親小貓」生命教育活動，以小組形式與小貓互動及分享</p>	<p><b>生命教育活動</b></p> <p>持續優化：</p> <ul style="list-style-type: none"> <li>• 增加初中學生參與義工服務的機會，提升其深度和反思。</li> <li>• 「LIGHT UP 正向生命小組」內容有效且緊湊，建議節數可按情況增加，使學生有足夠時間認識思想陷阱和練習放鬆技巧。並嘗試在高年級推行，幫助同學紓解升學壓力。</li> <li>• 普遍學生對小動物能愛惜尊重，能加強這方面的互動小組。</li> <li>• 種植活動可配合班級經營。</li> <li>• 加強宗教靈性培育，深化學生的品德教育，尊重自己，提升自我內在價值。</li> <li>• 「賽馬會樂天心澄：靜觀校園文化計劃」的部分內容和概念較艱深，宜於每節訓練前作調</li> </ul>

預期目標	達標程度，例如：完全達標；部份達標；未達標	跟進方法(例如：恆常開展；繼續為關注事項；其他)
	<p>其故事，從而反思生命的價值，活動很受學生歡迎。</p> <p>1.2.5 因著本校學生情緒不穩定，為幫助學生正確面對負面情緒及壓力，社工及教育心理學家開設「LIGHT UP 正向生命小組」，邀請曾經表達自己出現過負面情緒而不懂如何處理的學生參加。透過教導各種正向思維和放鬆技巧，輔以認知行為治療法，幫助學生排解情緒與壓力。當中大部份參與學生認同小組能幫助紓緩情緒，前後測問卷比對顯示整體壓力指數在參與小組後有所下降。</p> <p>1.2.6 在宗教靈性培育方面，透過「樂恩之星學行進步獎勵計劃」鼓勵學生以聖德蘭修女的品德和善行作楷模，加以學習。但因疫情而停課關係，全年只推行 4 個獎勵目標，效果未能如預期，建議可加強深化，讓學生就主保聖德蘭修女的德行能有更透切的實踐和反思。</p> <p>1.2.7 19/20 學年首次開展「賽馬會樂天心澄：靜觀校園文化計劃」，為中五及中六學生進行每週一次的靜觀訓練，上學期共完成 7 次。而中一至中三級則於個人及社化教育科課堂內進行，各級至少完成了 1 次訓練。但因疫情而停課關係，原定下學期的靜觀訓練有所延誤。</p> <p><b>1.3 參與其他學習經歷活動及校外比賽(完全達標)</b></p> <p>1.3.1 教師重視學生有不同的嘗試和體驗，經常為學生安排其他學習經歷活動，在開校初期，因著工程，校內可開放的活動空間有限，只有一樓課室及一個多用途室，教師就善用機會經常帶學生跑出課室，外出體驗多元化學習活動，為學生在有限空間下製造機會，師生亦因而建立深厚關係。綜合過去三年學校舉辦了超過 200 次大大小小的外出活動。每個活</p>	<p>適，令學生更易掌握。</p> <p><b>參與其他學習經歷活動及校外比賽</b></p> <ul style="list-style-type: none"> <li>恆常開展： 學生喜歡學校的長期訓練小組，然部分訓練時間相同，教師已盡量作出適當調動，希望學生</li> </ul>



預期目標	達標程度，例如：完全達標；部份達標；未達標	跟進方法(例如：恆常開展；繼續為關注事項；其他)
	<p>動教師亦有活動計劃書及檢討，綜合學生的意見，學生對教師安排的大部份活動也有得著和增廣見聞。根據持分者問卷調查結果，超過 80%的持分者對學習活動及其他學習經歷的安排感到滿意。</p> <p>1.3.2 學校亦設立長期訓練小組，以培育學生的毅力和團隊精神。小組於放學後作培訓，當中包括中國舞、藝術小組、長跑訓練、球類訓練，以及與中心合辦的爵士舞、手鈴班、舞蹈治療等，教師亦鼓勵學生考取不同的校外證書課程，如旅遊證書、急救課程、拯溺課程等。</p> <p>1.3.3 學校提供之活動兼具學術及體藝發展，以平衡學生需要。學術活動及比賽包括學校朗誦節、群育盃、硬筆書法比賽、校際基本法問答比賽、繪畫比賽、STEM 活動及學科參觀活動；體藝活動及比賽如學校體適能獎勵計劃、跳繩強心計劃、班際排球比賽、閃避球大賽、田徑日、校運日、觀塘分齡田徑比賽及屈臣氏集團香港學生運動員獎等。</p> <p>1.3.4 根據過去三年的「學生情意及社交表現評估」報告中，本校高中學生在「機會」上是高於常模，可見學生感到學校提供機會予她們開拓眼界。</p>	<p>學會選擇和安排。</p> <p>因著 AFTEC 活動已補足藝術小組元素，故為照顧學生興趣和平衡發展，來年課後的藝術小組取消，改以開辦鋼琴班小組。</p> <p>在排球隊試行加入辨證行為治療(DBT)，加強學生團隊意識及處理衝突方法</p> <ul style="list-style-type: none"> <li>持續優化： 學生普遍毅力不足，未來計劃宜加強學生的堅毅精神。</li> </ul>
<p>目標 2 (各學年預期目標)</p> <p>A. 建構關愛校園，建立回饋精神(2017-2018)</p> <p>B. 培養喜樂感恩精神，構建關愛校園 (2018-2019)</p> <p>C. 喜樂常在，關愛氛圍 (2019-2020)</p>	<p><b>2.1 班級經營(完全達標)</b></p> <p>2.1.1 學校通過不同活動和氛圍，構建關愛校園，希望學生從愛中茁壯心靈，培養她們關顧他人的胸懷，回饋社會。因此，每班除班主任外，亦設同行老師，培育學生成長。綜合三個學年的情意及社交現評估，學生於「對學校態度」的師生關係均高於常模，證明學校致力營造一個關愛、和諧及互助的校園，員生關係融洽，有效提升學生對學校的歸屬感。</p>	<p><b>班級經營</b></p> <ul style="list-style-type: none"> <li>恆常開展： 繼續各班設同行老師，強化班主任的班級經營策略。</li> </ul>

預期目標	達標程度，例如：完全達標；部份達標；未達標	跟進方法(例如：恆常開展；繼續為關注事項；其他)
	<p><b>2.2 樂恩之星學行進步獎勵計劃(完全達標)</b></p> <p>2.2.1 學校設「樂恩之星學行進步獎勵計劃」，鼓勵學生每月除本份要求外，更朝著每月不同主題，如「感恩」、「團體精神」、「表揚愛」及「不恥下問」等，讓學生修繕自己，全體教職員亦會每月進行樂恩之星選舉會議，互相交流全校學生情況，加強跟進。綜合過去三年，獲得樂恩之星的人次為 513 人次，而當中獲全年之星有 33 人次。</p> <p><b>2.3 建構樂恩人素質 共譜創校樂恩情(完全達標)</b></p> <p>2.3.1 作為新校，學校致力推廣「樂恩人」文化，透過關愛正向的氛圍，共塑樂恩人。學校透過設計「樂樂」、「恩恩」推廣樂恩文化，各班均設計代表她們心中的「樂樂」及「恩恩」，共同構建「樂恩人」的素質，學生反應良好及積極。經過優化，「樂樂」及「恩恩」的肖像最終用於不同的活動中，推廣喜樂感恩的文化。</p> <p>2.3.2 學校善用建校費開校，為期三年的建校費已用罄。除基本設施外，教師亦與學生進行美化校園工程，如壁畫、節日佈置校園等等。全校員生亦透過開幕禮暨開放日，與中心攜手合作，凝聚一起，共譜創校樂恩情。當天邀得教育局局長楊潤雄太平紳士、香港明愛總裁閻德龍神父及社會福利署助理署長(青年及感化服務)郭李夢儀女士蒞臨主禮。開幕禮出席人數為 180 人，開放日出席人數為 260 人，院校於開放日中舉辦了三類型講座，包括：「群育學校校本言語治療服務」(兩場次)、「短期適應課程簡介」(兩場次)、「用舞蹈激發青少年改變」(一場次)，共五場次。各個分享會的聽眾多為業界，有助他們了解我們的服務，在推廣院校方面有顯著</p>	<p><b>樂恩之星學行進步獎勵計劃</b></p> <ul style="list-style-type: none"> <li>持續優化： <ul style="list-style-type: none"> <li>提升「樂恩之星」學行進步獎勵計劃的獎賞層次，鼓勵學生提升涵養。</li> </ul> </li> </ul> <p><b>建構樂恩人素質 共譜創校樂恩情</b></p> <ul style="list-style-type: none"> <li>恆常開展： <ul style="list-style-type: none"> <li>善用資源，繼續塑造樂恩人文化。如開設靜修室祈禱、以壁畫加強樂恩人特質。另外，為完成校園電視台創建計劃的目標，下學年將按本年度試行之結果為雛形繼續運作，並建議引入多元化節目，例如情境解難、公開比賽、朗誦比賽、訪問等，以及協助不同科目錄製節目，進一步提升學生的學習興趣，凝聚樂恩人，同時讓家長看到學生的學習成</li> </ul> </li> </ul>

預期目標	達標程度，例如：完全達標；部份達標；未達標	跟進方法(例如：恆常開展；繼續為關注事項；其他)
	<p>的宣傳效果。學校及家舍亦設置不少攤位遊戲，讓嘉賓、業界友好及家長了解樂恩的豐碩成果，也讓同學發揮小主人的角色，承擔不同崗位，盡展所長。</p> <p>2.3.3 學校獲香港賽馬會資助，設立校園電視台。透過「校園電視台」加強學生歸屬感，凝聚「樂恩人」文化。19/20 學年校園電視台試行，於有蓋操場共進行 20 次錄播、8 次拍攝、1 次現場直播、1 次微電影拍攝。學生投入並樂於參與，其中語文科與言語治療師合作亦能協助訓練學生提升口語表達能力。</p> <p><b>2.4 透過領袖生計劃，推廣關愛氛圍(完全達標)</b></p> <p>2.4.1 透過領袖生計劃，包括紀律領袖生、午膳領袖生、康樂領袖生及班長，教導學生緊守崗位、克盡己責，關顧他人，發揮自己。學生透過執行日常職務及參與定期的檢討會，積極參與校政，帶領樂恩人成長。</p> <p>2.4.2 過去三年，教師積極培育領袖生總隊長，讓學生主持早會、編排當值、輔導及支援學妹情緒等。就去年全校已有一半學生自願參與領袖生計劃，並從中學懂緊守崗位。例如：紀律領袖生，每隊於當值日進行簡介及檢討，積極提出當天所觀察到的行為問題，隊長又於檢討時向隊員提點怎樣幫助同學改善。又如：午膳領袖生協助教師管理飯廳，同時幫忙編寫飯圍等工作。根據持份者問卷調查的數據顯示，初中及高中學生均認為其領導才能高於常模。學生透過參與校政與管理，提升了對學校的歸屬感。</p>	<p>果。</p> <p><b>透過領袖生計劃，推廣關愛氛圍</b></p> <ul style="list-style-type: none"> <li>持續優化： 加強領袖生領導培訓，例如安排訓練營，除團隊訓練外，也讓學生學習處理特別情況的技巧建立自信，肯定自我，提昇個人思維層次。</li> </ul>

預期目標	達標程度，例如：完全達標；部份達標；未達標	跟進方法(例如：恆常開展；繼續為關注事項；其他)
	<p><b>2.5 推行內部級會，了解學生需要(部份達標)</b></p> <p>2.5.1 因著每年檢討，學校於 19/20 學年推行級會，由校風及學生支援組負責同事及學校社工跟班主任進行會議，因疫情停課關係，每級只完成了 3 次級會(目標為 6 次)。然根據問卷結果，100%參與教師認同會議能了解學生需要。</p>	<p><b>推行內部級會，了解學生需要</b></p> <ul style="list-style-type: none"> <li>恆常開展： 建議下學年級會聚焦學生的獨特需要作討論的切入點，並提供跟進建議。 與中心職員處理學生問題上多溝通以達共識。</li> </ul>

## 關注事項(二)、建立互信團隊，發展專業交流，提升學與教效能

預期目標	達標程度，例如：完全達標；部份達標；未達標	跟進方法(例如：恆常開展；繼續為關注事項；其他)
<p>目標 3 (各學年預期目標)</p> <p>A. 建立團隊互信文化，致力溝通和解(2017/18 - 2018/19)</p> <p>B. 致力協作溝通，建立穩健團隊(2019-2020)</p>	<p><b>3.1 每周「例會」及每周「三個範疇(3 Domains)組長會議」(完全達標)</b></p> <p>3.1.1 學校每星期的例會及組長會議能及時跟進所需的事及協調，周一校長先跟三位主任進行組長會議，再在周三全體教職員例會中討論或發布消息，內容主要圍繞學校資訊：工程、活動、課程及評估安排、學生情況、學生操行及獎項等，校長也會在當中帶出學校理念和處理學生的理念和手法。大部份同事認同「例會」能加強溝通效能和達致了解學校運作、學生情況的效能，尤其開校初期，大家透過例會掌握學校脈絡，隨著學校發展，例會會加入培訓或知識分享，事務性事項盡量透過電郵或 e-Class 發放。</p> <p><b>3.2 新校過渡期適應——中四級協教安排(完全達標)</b></p> <p>3.2.1 開校初期，校舍環境仍未完成工程，師生在有限的空間內上課。中四級兩班由另一所群育學校的中三轉來，因著不少學生有特殊需要，適應力較弱，對新校未能適應(包括對新的學習和宿舍環境、新老師及高中課程)，表現散漫抗拒，令教師上課感吃力，教學期望落差很大。因此，在考慮到關顧學生上課情況的前提下，學校善用人力資源，於未有初中的過渡期時，中四增加一位教師入班進行短期的協作教學，兩位入班教師或會同科，並盡量以新老師組合富群育學校經驗教師，但因人數所限未必盡可配對，即使未能分配同科，協教者主要輔助原任教師照顧學生，以增強新校老師面對群育學校學生的信心，建立互信文化，從而鞏固學與教效能。</p>	<p>每周「例會」及每周「組長行政會議」</p> <ul style="list-style-type: none"> <li>恆常開展：每周例會及主任會議將恆常化。</li> </ul>

預期目標	達標程度，例如：完全達標；部份達標；未達標	跟進方法(例如：恆常開展；繼續為關注事項；其他)
	<p><b>3.3 選出教員校董，協助法團校董會工作(完全達標)</b></p> <p>3.3.1 過去三年，已進行了兩屆教員校董選舉，運作順利，參選人亦寫下個人抱負，過程亦依據教育局要求及法團校董會通過的選舉指引，具透明度及公平公正。</p> <p><b>3.4 選出學校諮詢議會代表(完全達標)</b></p> <p>3.4.1 全體職員根據法團校董會通過的選舉指引，每年以一人兩票的不記名方式選出五位學校諮詢議會代表。各代表蒐集意見後已於一年一度的學校諮詢議會上代表職員提出討論議題。唯 19/20 學年因考慮到疫情關係，加上該年同事沒有特別議程故取消該年會議。</p> <p><b>3.5 成立家長教職員會，促進家校合作(部份達標)</b></p> <p>3.5.1 開校後首屆的家長教職員會已按原定計劃在開校第二年於 2019 年 2 月 16 日正式成立及通過，並由七位家長及四位教師擔任第一屆家長教職員會常務委員會的會員，主席亦曾代表出席學校活動及在家長座談會中分享，對學校非常支持。然而因著學生於完成中三後升讀普通學校等情況，家長教職員會經常需要招募家長填補各個職位空缺。而由於疫情關係，在檢討期內的家長活動未能如期舉行。</p> <p><b>3.6 選出家長校董，加強校本管理(未能達標)</b></p> <p>3.6.1 由於疫情關係，家長教職員會難以進行會議及家長校董選舉，故家長校董選舉改於 20-21 學年才能選出，學校就情況已向教育局呈報。</p>	<p><b>選舉事宜</b></p> <ul style="list-style-type: none"> <li>恆常開展 選出教員校董、學校諮詢議會代表、家長教職員會委員將恆常開展，家長校董則需於 20/21 學年選出。</li> </ul>

預期目標	達標程度，例如：完全達標；部份達標；未達標	跟進方法(例如：恆常開展；繼續為關注事項；其他)
	<p><b>3.7 建立校本電子溝通平台及行政知識管理系統(完全達標)</b>  3.7.1 開校三年，學校行政系統已逐漸電子化，包括職員考勤、學生點名、活動安排、通告系統、資產管理、學生情況處理等，透過穩定的電子系統減少人為的粗疏，讓學校管理更有系統，亦更易於查找及管理。</p> <p><b>3.8 設立共同備課節，創造教師交流平台(完全達標)</b>  3.8.1 19-20 學年起，學校在四科主科(中文、英文、數學、通識)的教師時間表內安排共同備課節，並透過已錄影的課堂評課(共 17 節課)，讓科任教師對提問技巧作反思。</p> <p><b>3.9 建立學生 E-portfolio(完全達標)</b>  3.9.1 因著學校網絡設施發展漸趨完善，19-20 學年起，其他學習經歷活動由校務處協助更新系統紀錄，負責教師亦於每一活動後點名作實及更新學生名單，運作理想，有效記錄學生活動流程。全年共有活動 197 個，其中 92 個活動因疫情取消，已完成流程 91 個、共 3386 個紀錄，佔全數約 86%。</p>	<p><b>建立校本電子溝通平台及行政知識管理系統</b></p> <ul style="list-style-type: none"> <li>恆常開展： 隨著學校發展需要，讓教職員善用電子化系統。</li> </ul> <p><b>設立共同備課節</b></p> <ul style="list-style-type: none"> <li>恆常開展： 四科主科的教師時間表內繼續安排共同備課節，並加強科主任角色，推動利用共同備課節評課，以增加學與教交流機會。</li> </ul> <p><b>建立學生 E-portfolio</b></p> <ul style="list-style-type: none"> <li>恆常開展： 建議改善製訂活動及獎項系統的紀錄程序，從而建立一個更有系統的行政流程，使學生資料儲存更全面及完整。</li> </ul>

預期目標	達標程度，例如：完全達標；部份達標；未達標	跟進方法(例如：恆常開展；繼續為關注事項；其他)
<p>目標 4 (各學年預期目標)</p> <p>A. 加強教師專業發展 (2017-2018)</p> <p>B. 提昇專業，加強學與教效能(2018-2019)</p> <p>C. 開拓教職員專業發展 (2019-2020)</p>	<p><b>4.1 教職員培訓方面(完全達標)</b></p> <p>4.1.1 建立共同備課觀課文化：學校在開校首年已建立共同備課觀課文化，在每年集中不同主題如提昇學習動機、提問技巧、照顧多樣性等，亦與言語治療師協作，進行觀課評課以提升專業。</p> <p>4.1.2 發展電子學習：19/20 學年因著長時間停課而影響學與教的進展，但亦因此加速了電子學習的步伐，教師由未掌握到現在變成習慣使用，更運用不同的電子教學平台，達致正面的果效。為加強課堂的互動性和課室管理，學校為初中添置電子互動白板，除可取代傳統電腦外，亦可讓學生增加課堂分享，讓教師掌握學生表現。</p> <p>4.1.3 課業調適：學校提供分層課業培訓，並於中文、英文、數學、通識四科先試行設計分層課業，並於課堂實踐。</p> <p><b>4.2 跨專業協作方面(完全達標)</b></p> <p>4.2.1 過去三年，學校積極強化教師與言語治療師及教育心理學家的跨專業協作，並開展個別學習計劃(IEP)、課業調適、「在群育學校推行支援有嚴重適應困難的自閉症學生的特別中心先導計劃」，提升教師照顧不同的學習需要的專業水平。</p> <p>4.2.2 學校在開校首年的下學期試推行跨專業協作，先小步子找兩至三位教師與言語治療師共同備課、觀課，從協教中加強彼此的專業發展，再在學期完結前的會議上分享成功經驗。經此之後，教師亦開始習慣跨專業協作，共撰教案，實行共同備課及觀課文化。</p> <p>4.2.3 為適切照顧學生的個別學習需要，19/20 學年正式開展個</p>	<p><b>教職員培訓方面</b></p> <p>持續優化： 隨著學生情況複雜，未來須持續提升教職員照顧學生多樣性的能力。例如學生精神健康問題課題、SEN 的學習策略、非華語學生支援等。</p> <p><b>跨專業協作方面</b></p> <ul style="list-style-type: none"> <li>恆常開展： 跨專業協作已成為校內文化，教職員已習慣與社工、言語治療師、教育心理學家就學生需要交流。此外，因著學生情況，近年教職員亦有機會與臨床心理學家或精神科醫生接觸溝通，了解學生需要及處理方法。</li> </ul>



預期目標	達標程度，例如：完全達標；部份達標；未達標	跟進方法(例如：恆常開展；繼續為關注事項；其他)
	<p>別學習計劃(IEP)，教師和教育心理學家共同制訂發展方向，成功初擬計劃範本、訂立工作流程、IEP 名單篩選機制等，並為 4 名學生的個別學習需要執行 IEP 及作中期與年終檢討。其中 1 份 IEP 以家校合作模式推行，另外 1 位學生以 AIM MODEL 模式推行。</p> <p><b>4.3 與外間機構合作方面(完全達標)</b></p> <p>4.3.1 香港賽馬會慈善信託基金：學校成功獲「香港賽馬會慈善信託基金」資助，獲批資助以增添校園設施和提供課程培訓，其中一項課程是與香港大學合作的「靜觀學校文化計劃」，讓教師學習靜觀訓練，本校亦有 8 名教師取得專業資格，在校實踐，讓學生學習平衡及穩定情緒；另一項是與「跨啦啦藝術集匯 AFTEC」及另一所群育男校合作，透過藝術教育讓學生樂於學習，增強自信，而本校正有 10 名教師接受培訓。兩項計劃為期三至四年，期間會與業界及社區進行推廣及講座，分享實踐情況，更會與社區共享設施。</p> <p>4.3.2 優質教育基金：旅遊與款待科科主任向優質教育基金申請了一項名為「旅款達人樂趣多」計劃，自行設計了一套教材，在 2019 年獲批。計劃共分為兩部份，分別為教材設計及考察參觀，並需向其他設旅遊與款待科的中學介紹。教材已於 2020 年 8 月出版，因著受新型冠狀病毒疫情影響，專業分享活動將會延期或更改形式舉行。</p> <p>4.3.3 19/20 學年學校參加了教育局的「在群育學校推行支援有嚴重適應困難的自閉症學生的特別中心先導計劃」，計劃為期兩年，在過去一年因著沒有符合計劃的走讀生轉介，</p>	<p>跟進方法(例如：恆常開展；繼續為關注事項；其他)</p> <p><b>與外間機構合作方面</b></p> <ul style="list-style-type: none"> <li>持續優化：善用外間資源，讓教職員掌握更多知識，提升專業能量以深化學生培育效能。</li> </ul>

預期目標	達標程度，例如：完全達標；部份達標；未達標	跟進方法(例如：恆常開展；繼續為關注事項；其他)
	<p>教職員與教育局透過疑似自閉症宿生個案，共同研究處理危機方法及對策，透過與教育局教育心理學家交流，加深同事對有嚴重適應困難的自閉症學生的認識和策略。計劃雖與最初構想的成效因收生問題而有落差，但這一年的試行及交流也令負責同事得益不少，能提升教職員的專業。</p>	

## 乙、檢討學校整體表現(2017/18-2019/20)

指標範圍	表現指標	主要優點	尚需改善的地方
學校管理	策劃	<ul style="list-style-type: none"> <li>• 學校有清晰的願景、理念和宗旨，教職員清晰辦學團體的服務使命及對象，整體規劃能以學生為本。法團校董會自 2017 年 8 月成立，有效管理和監察學校的運作，並定期舉行會議，例如：法團校董會、學校諮詢議會、明愛特殊教育服務校長會等，加強監察及溝通。</li> <li>• 學校有清晰的行政架構，由校監和辦學團體總主任督導校長，而校長直接領導三位中層管理團隊，並設立三個職務組——行政組、教研組及校風及學生支援組，各組由主任帶領，互相協調工作，每位教職員都編配到其中一個職務組，有明確的分工及工作指引。此外，學校亦設不同的發展小組以配合該年所需的發展工作。</li> <li>• 新校開初教職員雖群育學校經驗不足，但普遍機動性強、合作好學，有效促進學校發展。</li> <li>• 學校透過不同的會議及溝通平台，加強各持分者溝通。學校每星期亦設職員例會及組長會，能及時跟進所需的事及協調，學校亦設有校務會議、班主任級會、樂恩之星會議、共同備課會議、電子系統及通訊軟件等，讓同事交流意見。此外，因著學校須與中心緊密合作，故學校與中心定期召開行政及個案會議，促進溝通合作。</li> </ul>	<ul style="list-style-type: none"> <li>• 隨著學校發展需要，學校應讓其他同事承擔責任，訓練中層同事，發揮所長，令工作更有效執行及監察。</li> <li>• 讓各同事參與撰寫問責文件，可讓同事掌握如何緊扣學校三年發展計劃及周年發展計劃的關注事項，訂定適切的評估準則、編訂財政預算等技巧，提升他們的中層管理能力。</li> <li>• 可優化全年整體的工作規劃，各科組配合該年度的關注事項，於開學前完成工作計劃並編定按月的時間表，以便檢視全校整年的運作情況，按需要作出調撥，達致平穩有序、平均分佈、善用資源的規劃目標。</li> <li>• 因受疫情影響，法團校董會的家長校董及替代家長校董席位一直懸空。校方會努力於新學年進行家長校董選舉工作，讓家長參與校政工作。</li> </ul>

指標範圍	表現指標	主要優點	尚需改善的地方
		<ul style="list-style-type: none"> <li>學校政策由制定到推行的透明度及參與度高，不同持份者可透過不同的渠道，包括校務會議、學校諮詢議會、學生會議、家長教職員會、科組會議、院校合作內部溝通協作平台、學校網頁等知悉各項政策及措施的內容，並就其內容提出意見及建議，有助學校的規劃工作。</li> <li>過去三年，持分者問卷調查的結果顯示，對學校管理的觀感上，教師及專責人員的評分，兩者三年平均值均為 4 分。</li> </ul>	
	推行	<ul style="list-style-type: none"> <li>在明愛特殊教育服務的帶領下，學校已訂立多項校本政策、措施及工作指引，有助同事掌握推行的程序及需關注的事項。</li> <li>學校透過三個主要職務組(行政組、教研組及校風及學生支援組)各司其職，於學期初與組別同事會議中商討全年每月的工作安排，主任會持續檢視學校發展及各項工作的規劃情況，適時作出修正。</li> <li>學校活動紀錄機制明確，教職員於推行活動前會撰寫清晰的計劃書，內容包括流程及人手編配，並於例會時段作簡介，讓教職員掌握活動流程及負責事項，完成活動後須進行書面檢討，並予校長簽核。</li> <li>學校設危機處理小組應付突發事件，若事件與學生有關，會和樂恩中心聯手處理應變，中心社工團隊跟學校團隊跨專業協作，以控制大局及照顧學生。</li> </ul>	<ul style="list-style-type: none"> <li>加強中層人員的領導管理能力，讓其他職員能掌握執行時的細節，以達預期成效。</li> <li>特殊需要的學生漸多，教職員於實際執行政策或推行活動上，宜具彈性配合學生需要。</li> <li>加強 e-Class 平台的使用，讓教職員更容易取得相關資料。</li> </ul>

指標範圍	表現指標	主要優點	尚需改善的地方
	評估	<ul style="list-style-type: none"> <li>• 學校和中心已製訂相關的合作備忘文件，以便協作推行各項工作。同時，中心學校會因應實際情況，彈性調配資源提供支援。</li> <li>• 學校建立了自評文化，教師和專責人員除了每年均會填寫「持分者問卷」外，每項大小型活動均設「活動計劃書」，完成活動後須進行書面檢討，以尋找改善方向。就著每學年的關注事項，學校亦會向學生及教師設特別問卷調查，了解施行成效。</li> <li>• 學校以教育局「學校發展與問責架構」進行有系統的「評估—策劃—推行—評估」自評循環，自我完善。每年檢視該年度於各項主要表現指標的整體表現，並與過往的數據作比較，對比這三年間各持分者問卷調查結果、學生的 APASO 分析、學生成績等，加以分析，作為訂定學校三年發展計劃及周年發展計劃的重要基礎。</li> <li>• 而自 2019/20 學年起，學校配合明愛特殊教育服務政策優化考績評核的流程，教職員於學期初會就學校發展需要配合，與主任商討訂定年度個人工作計劃，並於學期末的考績評核與校長就工作情況進行面談及檢視。</li> <li>• 班主任每 6 個月為一般學生撰寫學生學行進度報告，而短期適應課程的學生班主任則每 3 個月撰寫一次報告，讓不同持分者掌握學生於學校的整體表現。</li> </ul>	<ul style="list-style-type: none"> <li>• 建立中層管理的自我評估機制，加強科、組負責人於評估方面的培訓，例如學習如何訂定具體、可量度的工作表現指標，如何撰寫計劃書文件。</li> <li>• 可運用多元的評估模式和工具，以避免評估者出現慣性問卷評分的情況。</li> </ul>

指標範圍	表現指標	主要優點	尚需改善的地方
專業領導	領導與監管	<ul style="list-style-type: none"> <li>• 領導層對教育有理想和抱負，能考慮不同持分者的意見，與教職員亦多接觸溝通，訂定適合學校及學生需要的發展方向，調撥資源以支援各項措施推展，同時著重教職員的培訓需要。</li> <li>• 領導層具承擔力及責任感，帶領教職員開拓新校，訂定新校發展方向，與教職員分享共同願景和信念。中層管理人員能配合學校發展方向訂定科組計劃，使開校三年運作漸見順利。綜合過去三個學年的持分者問卷，教職員於「我對校長專業領導的觀感」及「我對中層管理人員專業領導的觀感」都達到 4 分或以上。</li> <li>• 法團校董會每年定期透過會議，檢視學校現況及發展方向，適時給予回饋及建議，有效發揮領導及監管學校的營運。</li> <li>• 明愛特殊教育服務為旗下學校的中層進行培訓，學校開校以來一直派員參與，為員工提供擔任中層領導的心件及知識上的裝備。</li> <li>• 學校每星期設例會，亦定期舉行的校務會議為校方提供平台，讓全體教職員及中心代表就學校的現況及發展進行討論，藉此讓團隊理解及掌握學校的發展方向，有助各項工作的推行。同時，各科、組及特定項目的負責人於校務會議中，就其所負責的工作進行匯報。</li> </ul>	<ul style="list-style-type: none"> <li>• 經歷這幾年的運作，管理雖漸上軌道，但學校團隊行政及管理經驗尚淺，組員需時掌握擔任帶領學校發展的領導知識和技巧。而且團隊特質普遍較內斂，習慣由上而下的行政模式，然教職員內有著各項專才的同事，隨著學校發展需要，學校需賦權下放予教職員主責各項職務，培育中層同事，共同決策，發揮所長。</li> </ul>

指標範圍	表現指標	主要優點	尚需改善的地方
	協助與支援	<ul style="list-style-type: none"> <li>創校的歷程並不容易，困難重重，幸得辦學團體的全力支援，法團校董會及校監予以協助，使學校能有效運作。</li> <li>校方重視及關顧新入職同事需要，由資深同事提供適切的指導，於日常工作中提供支援，解決同事所面對的難題，協助他們適應新的工作環境。辦學團體亦會提供新入職員工培訓，讓所有入職員工明白機構的服務願景、使命和宗旨。</li> <li>除了關顧新入職同事的適應需要，校方也重視同儕的互相支援，建立良好的團隊士氣，日常透過不同的渠道，如面談、共同備課、同儕觀課、每周例會、專業發展日等促進教職員的溝通和協作。</li> </ul>	<ul style="list-style-type: none"> <li>加強各層主管互通，直接與前線員工共同解決即時的問題，增強效能與問責，亦可增加員工的歸屬感。</li> <li>因學校發展需要，除資深同事支援新入職同事外，可開始培育及建構中層管理的第二梯隊。並建構校本的知識管理系統，將各同事的知識和經驗加以管理及儲存，透過方便易達的方式，為有需要的同事提供參考，給予適時支援。</li> </ul>
	專業發展	<ul style="list-style-type: none"> <li>學校重視教職員的專業成長及發展，鼓勵教職員與時並進，學校除按照教育局的要求安排至少三天的教師專業培訓外，更在每月的指定周末設教職員「專業交流」活動，列於校曆表內，每次 2 至 3 小時，有時是校內同事主講分享，有時是邀請專業人士，亦有與香港明愛的其他學校，共同舉辦聯校專業發展日，集合各學校的資源，以發揮最大的效能，建立積極的團隊氛圍。</li> <li>學校善用外間資源，於 2018 年申請了「香港賽馬會慈善信託基金」的資助，獲批以增添校園設施和提供教師課程培訓，其中一項課程</li> </ul>	<ul style="list-style-type: none"> <li>隨學校發展，因應較多新同事加入團隊，可加強處理學生特殊教育需要的培訓，包括專注力不足/過度活躍症、讀寫障礙等的專業發展，好讓新同事能及早掌握學校的培育方針及手法。</li> <li>因為過去日子教師人事交替不多，新入職教師只有數位，故由主任直接督導，但隨著學校發展宜建立一套有系統的「教職員入職啟導計劃」，讓新同事掌握更全面。</li> <li>由於科、組的中層管理有待提升，除透過實務學習相關的知識和技巧外，也可善用例會時段分享良好經驗，促進科、組之間的同儕</li> </ul>

指標範圍	表現指標	主要優點	尚需改善的地方
		<p>是與香港大學合作的「靜觀學校文化計劃」，讓教師學習靜觀訓練，取得專業資格在校實踐，讓學生學習平衡及穩定情緒，認識自己；另一項是透過藝術團體進行藝術教育讓學生樂於學習，增強自信，並發展高中後台工作的體驗。學校在申請前諮詢全校教職員意見，並考慮崗位需要及意願分成兩組隊伍，讓教職員接受培訓，當中 8 位教師參與「靜觀培訓」並取得專業資格，另有 10 位參與「藝術教育培訓」。</p> <ul style="list-style-type: none"> <li>• 在群育學校，學生每天的行為情緒問題或危機事件，是教師專業成長的良好學習時機，學校會透過學生問題事件反思，促進專業成長，令團隊逐漸掌握當中的技巧和程序。</li> <li>• 校長重視與員工溝通，每位員工的考績也親自面談，過程中除進行績效評核外，亦了解同事的想法和傳遞學校對同事的期望，互相溝通，讓學校可知人善任，把同事放在可發揮的崗位。</li> <li>• 教師與言語治療師共同備課、觀課，共撰教案，從協教中加強彼此的專業發展。</li> <li>• 辦學團體每年為各校舉行一次聯校專業發展日，讓各校同工能按該年的主題作交流分享。同時，因著優質教育基金的資助，總主任和校監連續 3 年為各校提供「明愛中層管理人員培訓計劃」，讓校長及中層管理的成員掌握與學校行政相關的知識和技巧。此外，為加強新</li> </ul>	<p>學習。</p> <ul style="list-style-type: none"> <li>• 可多與姊妹學校合作，在不同層面的聯校專業培訓，促進彼此的交流，發揮協同效應。</li> <li>• 由於部份教師尚未完成特殊教育培訓課程，校方可安排同事報讀特殊教育需要的專業培訓，學習相關知識。</li> </ul>



指標範圍	表現指標	主要優點	尚需改善的地方
		<p>任校董對校董的職責及功能的了解和掌握，每年於第一次法團校董會會議進行前，辦學團體亦會舉辦新任校董的培訓課程。</p> <ul style="list-style-type: none"> <li>過去 3 年，本校教師專業發展平均時數分別為 76.5 小時(17-18)、62 小時(18-19)、76 小時(19-20)，可見高於三年達 150 小時的基本要求。</li> </ul>	
課程和評估	課程組織	<ul style="list-style-type: none"> <li>學校提供切合學生需要的課程，如高中設立選修科健康管理與社會關懷科，讓學生透過參與不同慈善機構的義工服務，擴闊視野，如：協助籌辦活動及攤位遊戲等，從中更認識自己及幫助他人。在生命教育方面，本校與外間機構合作推行靜觀文化，幫助學生身心靈成長。在生涯規劃方面，本校為學生開拓其他發展的可行性，畢業後就業及不同的升學階梯，如與友校合辦了「聯校韓國升學及生活體驗交流團」，以及與商校合作之工作體驗，豐富學生學習經歷，為她們預備畢業後的出路。</li> <li>為了平衡高中學生的學習領域，學校開校後於高中試行視覺藝術科及設計與科技科，配合體育科及宗教科，以術科的模式(因開校初期師資亦需累積經驗，不報文憑試)讓學生除選修課程外能有系統地進行其他的興趣和靈性發展。然而隨著師資及經驗之累積，學校考慮讓學生有所選擇，參與這些科目的文憑考試。</li> </ul>	<ul style="list-style-type: none"> <li>高中選修科較少，未來計劃開設與藝術方面相關之科目，配合本校學生的個性及能力。</li> </ul>

指標範圍	表現指標	主要優點	尚需改善的地方
		<ul style="list-style-type: none"> <li>• 學校為發掘學生藝術才能，增設了初中音樂科及高中設計與科技科，近年更開拓其他可能性，以學生為本，如：加入 AFTEC 藝術教育課程。</li> <li>• 學校各科按科本調適學習內容，包括運用課業調適，以照顧不同學習需要學生；另外會透過共同備課、協教、教師專業培訓及交流等，適時檢視和改善課程規劃，以提升教與學照顧學生的學習需要。</li> </ul>	
	課程實施	<ul style="list-style-type: none"> <li>• 學校有效地調撥人力和財政資源，為高中學生提供至少一科選修科，另聘請教學助理，為教師創造空間，支援學生學習上需要。其中</li> <li>• 英文科以能力導向分組教學形式上課，而言語治療師亦會定期為學生提供個別學習支援，包括為學生提供演說技巧培訓，以提升學生自信。</li> <li>• 學校於創校初期安排協教，以加強教師間支援及部份學生過渡新校後的情緒。同步亦發展跨專業交流，配合學與教進程，教師透過與專業人士(言語治療師、教育心理學家)合作，學習不同主題教學策略，包括學習策略、支援技巧、提問技巧等，以提升學與教質素。其後，四個主科(中文、英文、數學及通識教育科)設立共同備課節，建立教師分享文化。</li> <li>• 為照顧有特殊學習需要之學生，除了部分科</li> </ul>	<ul style="list-style-type: none"> <li>• 為促進跨科合作，來年將增設科主任會議，透過溝通及協作，更有效推動學校的重點計劃。</li> <li>• 透過各專業人士提供的經驗及協助，來年逐步試行個別學習計劃(IEP)，為有需要的學生在學習及適應上提供更適切的幫助。</li> <li>• 中文、英文及數學科來年推行具聚焦性之拔尖補底班，務求進一步提升學生學習效能。</li> <li>• 來年加強非華語學生支援，為她們提供更適合課程。</li> </ul>

指標範圍	表現指標	主要優點	尚需改善的地方
		<p>目會提供課業調適，本校更參與「在群育學校推行支援有嚴重適應困難的自閉症學生的特別中心先導計劃」，配合跨專業交流，如言語治療師、教育心理學家及社工，以協助學生面對學習上困難。</p> <ul style="list-style-type: none"> <li>為讓學生加強對中華文化認識，舉辦了不少相關活動，例如：中文日、鼓勵學生參加中國舞蹈比賽，同時亦參加基本法問答比賽，以提升學生公民意識。</li> </ul>	
	學習評估	<ul style="list-style-type: none"> <li>學校為群育學校，有特殊學習需要的學生人數比例不少，課業以鞏固學生基礎為主，幫助學生建立學習信心。本校亦重視持續性學習評估，讓學生從日常課業或評估中改善。部分課業設計能照顧學生的能力和需要，當中四個主科（中文、英文、數學及通識教育科）為學生提供不同程度的課業調適。此外，學校會按個別學生需要於評估時安排延長時間，以及於申報公開考試時提供協助（如協助申請特別考試安排）。</li> <li>為幫助學生改善學習，除了給予學生具體回饋外，學校亦會於總結性評估後設立「卓越榜」及為每位學生整理成績分析圖，以鼓勵學生學習。而各個中六學生學業以外的表現和經歷，學校均有系統地記錄於「學生學習概覽」，務求充分反映學生在各方面的成就和能力。</li> </ul>	<ul style="list-style-type: none"> <li>建議在 e-Portfolio 系統資料輸入時更全面及完整地紀錄學生資料，作校內規劃活動參考基礎，完善學生其他學習經歷報告。</li> <li>學校來年會利用各科評估所得數據加以分析，藉此調適教學方法，以協助學生學習。</li> </ul>

指標範圍	表現指標	主要優點	尚需改善的地方
	課程評鑑	<ul style="list-style-type: none"> <li>學校已設立機制監察課程實施，運用不同的方法檢視工作，創校初期，為加強彼此溝通和掌握學校期望，學校加強觀課及查閱簿冊次數，透過不同觀課形式、查閱簿冊設有自評部分以增加教師間專業交流。</li> <li>教師「對學校課程和評估的觀感」有較高評分，分別為 4.2(2017-18)、4(2018-19)、4(2019-20)，反映本校在進行課程評鑑上有一定成效。</li> <li>學校安排共同備課節，教研組組長透過已錄影的課堂評課，讓科任教師對提問技巧作反思，提升教學效能。</li> </ul>	<ul style="list-style-type: none"> <li>善用科務會議檢討課程成效，分析學生的學習表現及難點。</li> </ul>
學生學習和教學	學習過程	<ul style="list-style-type: none"> <li>學生普遍遵守課堂秩序，願意在教師的指導下學習及回應教師的提問，惟欠缺主動學習的探究精神。</li> </ul>	<ul style="list-style-type: none"> <li>學生有不同的特殊需要，普遍易受情緒影響學習過程，表現欠穩定，宜加強學生的正面思維。</li> <li>教師「對學生學習的觀感」評分較低，分別為 3.2(2017-18)、3(2018-19)、2.8(2019-20)，學生學習態度有待改善。建議與校風及學生支援組合作，設立積分獎勵計劃，以提升學生主動學習精神。</li> </ul>
	教學組織	<ul style="list-style-type: none"> <li>因著學生之自身經歷，大部分學生對學習失去熱誠，經過課程調適及教師以正面態度去教導學生，學生逐漸建立對學習的信心，大致掌握基礎知識。</li> <li>學生一般能在教師的指導下參與討論及完成</li> </ul>	<ul style="list-style-type: none"> <li>來年本校逐步推行電子學習，以提升學生學習動機，教師因應學生的需要及能力，為他們篩選合適的電子學習資源，引導學生有組織及有系統地進行電子學習，協助學生處理資訊以解決問題，培養學生的自學能力。同</li> </ul>

指標範圍	表現指標	主要優點	尚需改善的地方
		<p>活動，對生活化的學習活動表現積極。大部分學生能依循教師指示完成課業，並在教師的回饋中作出改善。</p>	<p>時，強化運用資訊科技能力，以迎合社會趨勢。</p> <ul style="list-style-type: none"> <li>學生普遍願意閱讀故事小說題材，但閱讀層面廣度不足，須加強廣度及深度，可考慮讀書會活動。</li> </ul>
	教學過程	<ul style="list-style-type: none"> <li>教師大致能掌握學生的能力，訂立合適的教學目標及教學內容，並安排多元化學習活動。</li> <li>本校透過參與學習策略及支援技巧等教與學培訓，增加照顧學生不同學習能力的知識及技巧。</li> <li>透過培訓，教師深化提問技巧，透過於課堂內運用提問技巧以引發學生思考，提升學生學習興趣。</li> </ul>	<ul style="list-style-type: none"> <li>課堂上宜加強電子互動學習元素。</li> </ul>
	回饋跟進	<ul style="list-style-type: none"> <li>教師在授課時照顧學生學習差異，以不同媒介吸引學生上課，引起學生學習動機。</li> <li>教師態度積極、包容、接納及正面，對學生抱有適切期望，適時讚賞學生表現，具體指出學生學業上的優點及宜改善之處，以協助學生提升學習表現。</li> <li>19-20學年因著新冠疫情全港學校停課多月，本著「停課不停學」的理念，為學生(包括在校宿生、在家宿生及走讀生)提供多方面教學模式，如為中六學生建立 Google Classroom，支援學生準備公開試(包括：科任教師製作模擬試答案連解卷片段)、派發工作紙給在校</li> </ul>	<ul style="list-style-type: none"> <li>建議在未來日子，改善網上學習形式，加設實時教學，讓教師能即時給予學生回饋，增加師生之間互動。</li> <li>來年善用「全方位學習津貼」延伸學習，增加體驗學習的機會。</li> </ul>

指標範圍	表現指標	主要優點	尚需改善的地方
		<p>宿生、同時所有學生(包括在校宿生、在家宿生及走讀生)按「停課期間學習時間表」以網上形式學習下學期課程。</p> <ul style="list-style-type: none"> <li>• 學校提供不同的發揮才能機會及不同學習經驗，讓學生分享與交流，如：早會時段設立演說表演、試行校園電視台等。</li> <li>• 教師持續安排不同的方式評估學生的學習進展，並不斷鼓勵及讚賞學生，讓學生接納需改善之處。</li> </ul>	
學生支援	學生成長支援	<ul style="list-style-type: none"> <li>• 學校能利用不同的途徑，如觀察、持分者問卷、情意及社交現評估套件等所得的資料，識別學生在成長支援上的各種需要，並關注各項歧視條例的要求，以照顧學生的多樣性。各科組能為學生提供適當的支援服務，如輔導課程、增潤課程、銜接/啟動課程、治療服務等。</li> <li>• 學校已建立有系統的學生支援架構，除班主任外每班亦設「同行老師」支援學生情緒，如遇上突發事件而學生需支援，會交由校風及學生支援組跟進，若有需要進一步支援則由學校社工跟進，在有需要時亦會向辦學團體的教育心理學家及社工高級督導主任作諮詢。</li> <li>• 學校在新生入學設及早識別的政策，每位學生也有社工和言語治療師作初步評估，能為學生作出專業的評估支援，有需要會轉介教</li> </ul>	<ul style="list-style-type: none"> <li>• 學生領袖的領導能力始終較稚嫩，未來宜更有系統地培訓學生領袖，培養她們的領導能力。建議未來三年讓領袖生參與由坊間機構或教育局所舉辦的領袖訓練工作坊。</li> <li>• 強化班主任對學生情感支援的角色，建立學生正面的價值觀。</li> </ul>

指標範圍	表現指標	主要優點	尚需改善的地方
		<p>育心理學家或言語治療師以提供合適的服務。</p> <ul style="list-style-type: none"> <li>• 學校會於不同時段，如：早會、周會及通識教育課堂中，利用生活化題材及時事議題，讓學生從不同的角度思考，並提醒學生相關的價值取向，然後作出合理的判斷。學校亦安排境外交流學習活動，擴闊學生視野。</li> <li>• 學校循序漸進地幫助學生及早了解生涯規劃的重要性，協助她們認識自己的興趣、能力及志向，以及銜接升學及就業的多元出路。</li> <li>• 綜合三個學年的持分者報告，各持分者於「學生成長支援的觀感」都達到 3.7 分或以上。</li> </ul>	
	學校氣氛	<ul style="list-style-type: none"> <li>• 學校重視關愛融和氛圍的建立，教職員關顧學生，重視學生尊嚴。綜合三個學年的情意及社交現評估，學生於「對學校態度」的師生關係均高於常模，證明學校致力營造一個關愛、和諧及互助的校園，師生關係融洽，有效提升學生對學校的歸屬感。</li> <li>• 管理層致力實踐辦學團體的「致力溝通和解」，重視員工的溝通。綜合過去三個學年的持分者問卷，教師及專責人員於「我對校長專業領導的觀感」及「我對中層管理人員專業領導的觀感」都達到 4 分或以上，顯示學校領導層及中層管理人員能維繫教職員間和諧的工作關係，促進彼此合作。</li> </ul>	<ul style="list-style-type: none"> <li>• 作為一所天主教學校，期望在宗教教育的氛圍上能加強，在學生培育及課程發展上訂立聚焦性的主題策略。</li> <li>• 未來建議招募一群有心帶領學妹的學姊，將「學姊計劃」系統化及恆常化。</li> <li>• 期望透過不同的獎賞計劃，令學生更自律守規，更尊重教職員，同學之間能融洽地相處融洽，彼此友愛。</li> </ul>

指標範圍	表現指標	主要優點	尚需改善的地方
		<ul style="list-style-type: none"> <li>另外，根據過往三個學年的持分者報告，各持分者於「對學校氣氛的觀感」都達到 3.7 分或以上。</li> </ul>	
學校夥伴	家校合作	<ul style="list-style-type: none"> <li>學校視家長為學校發展的重要夥伴，建立方便而多元化的渠道與家長保持密切的聯繫，學校積極邀請家長參與學校的不同活動，因考慮到部份家長要上班，有的活動安排假日舉行，讓更多家長參與，有更多機會交流及表達意見，並使家長更明白學校的工作及理念，對學校有更深切的認識。根據過往三個學年的持分者報告，家長於「對家校合作的觀感」都達到 4 分或以上。</li> <li>學校每年舉辦三至四次家長座談會，亦和中心合辦新生家長會，提供一個良好家校溝通的平台，有效地蒐集和跟進家長對學校的意見，促進彼此緊密的合作。</li> <li>學校透過與中心部門合作的學生進度會議，邀請家長參與，讓家長與學校交流學生在家庭及學校的表現，共同商討適合學生的培育計劃。</li> <li>學校於 2019 年成立首屆家長教職員會，當時喜獲 7 名家長參與第一屆常務委員會，可見對學校的支持。</li> <li>因著部份高中學生已完成宿舍訓練，班主任及社工會為她們進行家訪，了解其家庭生活，並與個別家長作深入溝通。</li> </ul>	<ul style="list-style-type: none"> <li>學生逗留年期較短，令家長教職員會常務委員會難有中堅的分子。</li> <li>因著新型冠狀病毒疫情影響，原訂於 19/20 學年必須進行的家長校董選舉須延期進行，就此學校已於 2020 年 4 月致電教育局校本管理組查詢，對方表示今年情況特別，已接受學校延遲有關選舉。</li> <li>亦由於疫情及社會事件關係，在 19/20 年度的家長活動未能如期舉行，家長教職員會亦難以進行會議及活動。</li> </ul>



指標範圍	表現指標	主要優點	尚需改善的地方
	對外聯繫	<ul style="list-style-type: none"> <li>• 學校因著新校關係，加上群育學校的角色，社區及社會人士對我們的認識不深，開校初期口碑亦未建立，故學校和中心著力推廣。在 2017 開校首年，校長和院長已親自接待超過 40 次不同的政府官員、社福機構和學校代表的參訪，亦先後亦寄出了 600 份服務單張及 300 份校訊〈恩澤〉予業界，讓大眾認識樂恩服務。學校亦曾透過「明愛暖萬心」籌款節目讓電視廣播有限公司進行院校實地採訪及拍攝工作，也透過公教報訪問學生，了解她們在群育學校的改變。</li> <li>• 因開校初期工程延誤，學校和中心於 2019 年 3 月 1 日才正式舉行開幕禮，當天有幸邀得教育局局長楊潤雄太平紳士、社會福利署助理署長(青年及感化服務)郭李夢儀女士及香港明愛總裁閻德龍神父蒞臨主禮，建築署署長林余家慧女士亦撥冗出席開幕禮，見證樂恩的啟用。當日出席的業界嘉賓共 180 人，使這個特別的日子倍添意義。開幕禮當天及翌日的開放日，學校及中心設置了不少專題展覽與攤位遊戲，讓同學發揮小主人的角色，承擔不同崗位，盡展所長。據統計，3 月 2 日開放日的出席來賓共 260 人，當中有業界同工、家長、職員家屬等。</li> <li>• 學校積極與社區及外間機構保持緊密的聯繫，除支援學校的發展外，更拓寬學生視野和豐富學生的學習經歷，例如曾與特殊學校</li> </ul>	<ul style="list-style-type: none"> <li>• 因著審計署指群育女校收生不足問題，學校仍需繼續宣傳工作，主動讓外界認識群育學校服務，建議修訂樂恩概覽及開設 FACEBOOK 專頁，透過「讚好」聯繫家長與學校，從專頁中發放學校的軟性資訊，亦讓訪客「讚好」以達宣傳效能，期望能以更吸引和與時並進的方式作樂恩宣傳。</li> </ul>

指標範圍	表現指標	主要優點	尚需改善的地方
		<p>合辦交流團、與堂區神父連繫、與香港賽馬會慈善信託基金、明愛社區書院及香港大學合作等，亦與姊妹學校明愛培立學校聯繫，以達協同效應。</p> <ul style="list-style-type: none"> <li>• 學校因應發展需要有計劃地引入外間機構與教師就學校的關注事項進行專業交流與協作，有效地優化校本課程及學生支援服務，促進全人發展。除了為期三年的「香港賽馬會慈善信託基金」合作的「靜觀校園文化計劃」和「賽馬會群藝群動計劃」外，學校亦於19/20學年起參與「獅子會姊妹學校計劃」及「香港青年獎勵計劃」，善用外界資源培育學生。</li> <li>• 在19/20學年，學校透過明愛專上學院「實習社工計劃」接待了三次社工實習，共為5位社工進行實習。讓社工實習除了是給年輕人機會外，更重要是希望讓這群準社工明白群育學生需要，認識學生的可塑性，改變大眾對群育學生的負面想法。</li> <li>• 在18/19年起，學校透過教育局的學校伙伴計劃，支援普通學校處理為其重返普通學校第一年的離校生及相關的普通學校提供支援，以協助這些學生順利並持續融入學校生活。</li> </ul>	

指標範圍	表現指標	主要優點	尚需改善的地方
態度和行為	情意發展和態度	<ul style="list-style-type: none"> <li>學校重視學生的個人成長，在處理學生問題時，以兼顧法、理、情，不可侮辱學生的原則，跟學生同行。</li> <li>從「學生情意及社交表現評估」報告中，學生在「對學校的態度」七個副量表中，有四個副量表的數據均高於常模。</li> </ul>	<ul style="list-style-type: none"> <li>反思開校三年，學校活動、輔導工作頗多，學生在過程中的啟迪是否深刻？眼見社會上很多紛亂和猜忌，學校希望繼續能帶出正能量，引導學生成為有「深度」、「涵養」的人。宜提升學生的自我價值，培養堅毅態度，加強生命教育，成為正面思維和具反思精神的青年。</li> </ul>
	群性發展	<ul style="list-style-type: none"> <li>學校透過不同的群體活動，如：校運日、義工服務、節日活動、放學後的長期訓練小組，幫助學生發展個人潛能和建立良好的人際關係。</li> <li>從持分者問卷結果顯示超過六成的學生同意學校積極培養學生的良好品德及教導他們如何與人相處，同學間相處融洽。</li> <li>學校設領袖生團隊訓練，由教師督導，讓學生學習承責和與人合作。</li> </ul>	<ul style="list-style-type: none"> <li>透過長期獎勵計劃，提升學生的自我完善、推己及人的態度。</li> </ul>
參與和成就	學業表現	<ul style="list-style-type: none"> <li>本校學生在入學前的學習動機普遍較弱，不少學生對學習已失去信心多時。故每年學校會運用「前後測」，分析學生入學半年後的學業表現情況，以審視學生的學習信心有否實質提升(因疫情關係，19/20學年未能進行)。以下列表顯示「前後測學生成績進步百分比」：</li> </ul>	<ul style="list-style-type: none"> <li>學生的香港中學文憑考試成績較遜，在學與教上會加強照顧學習差異，強化分組、補底效能。</li> </ul>

指標範圍	表現指標	主要優點	尚需改善的地方																		
		<table border="1" data-bbox="676 233 1301 560"> <thead> <tr> <th></th> <th>17/18 學年</th> <th>18/19 學年</th> </tr> </thead> <tbody> <tr> <td>以學生為單位計算</td> <td>85.70%</td> <td>66.70%</td> </tr> <tr> <td>以人次計算</td> <td>70.30%</td> <td>75%</td> </tr> <tr> <td>中文科</td> <td>75%</td> <td>100%</td> </tr> <tr> <td>英文科</td> <td>66.70%</td> <td>66.70%</td> </tr> <tr> <td>數學科</td> <td>75%</td> <td>66.70%</td> </tr> </tbody> </table> <p data-bbox="676 560 1323 687">從各數據顯示，整體學生在入學半年後成績有所進步，反映學生在適應後提升了學習信心。</p> <ul data-bbox="595 695 1323 1190" style="list-style-type: none"> <li>• 學生在應用學習表現不俗，除考取不同證書外，在香港中學文憑試中成績亦有「達標並表現優異」評級，而每年亦有學生獲羅氏慈善基金—應用學習獎學金，獲得認許。</li> <li>• 部份學生積極努力學習，獲外界認許，包括芥籽園基金獎學金、尤德爵士紀念基金獎學金、觀塘區學生飛躍表現獎學金、敏哲慈善獎學金等。</li> <li>• 教師積極為學生安排畢業途徑，學生的升學途徑增加，令學生有機會升讀本地和外地的專課程。</li> </ul>		17/18 學年	18/19 學年	以學生為單位計算	85.70%	66.70%	以人次計算	70.30%	75%	中文科	75%	100%	英文科	66.70%	66.70%	數學科	75%	66.70%	
	17/18 學年	18/19 學年																			
以學生為單位計算	85.70%	66.70%																			
以人次計算	70.30%	75%																			
中文科	75%	100%																			
英文科	66.70%	66.70%																			
數學科	75%	66.70%																			
	學業以外表現	<ul data-bbox="595 1198 1323 1418" style="list-style-type: none"> <li>• 綜合三個學年的情意及社交現評估，學生於「對學校態度」的成就感及經歷均高於常模，證明學校提供多元化的課外活動及比賽，增強學生的多元智能的發展及擴闊他們的視野。</li> </ul>	<ul data-bbox="1350 1198 2080 1278" style="list-style-type: none"> <li>• 學校的課後活動愈來愈多，來年鼓勵每位學生也參與最少一項課後的課外活動。</li> </ul>																		

指標範圍	表現指標	主要優點	尚需改善的地方
		<ul style="list-style-type: none"> <li>• 學校於星期四安排活動課，讓每位學生有機會發展個人興趣。2019/20 學年起逢星期二下午亦透過賽馬會群藝群動計劃，讓學生體驗藝術教育。</li> <li>• 學生在校際比賽中獲得優良成績，例如香港學校舞蹈節中獨舞、群舞每年均獲獎項。在香港學校校際朗誦節中亦積極參與，表現出色。</li> <li>• 普遍學生喜歡體育活動，每年亦有學生獲香港學生傑出運動員獎。</li> <li>• 學校透過健康管理與社會關懷科及義工小組，舉辦各項與社區有關的活動，如探訪老人院、智障學校、慈善舞蹈表演等。有畢業生因著這些經歷畢業後決定服務智障學校，成為教學助理。</li> </ul>	

### 三、「強、弱、機、危」分析

#### 強項

1. 辦學團體支援充足，在明愛特殊教育服務的帶領下，學校已訂立多項校本政策、措施及工作指引，有助同事掌握推行的程序及需關注的事項。
2. 辦學團體積極為員工提供督導和培訓，明愛特殊教育服務總主任常主持不同職種員工的會議和安排培訓，如校監會議、校監校長會議、專職會議、文職會議、中層管理人員培訓、行政主任培訓及司機培訓等。
3. 校舍簇新寬敞，空間頗大，設備亦完善，可塑性高。
4. 團隊年輕有創意，具團隊精神，適應能力強，流失率低。
5. 教職員各有所長，互相補足，有助學生及學校發展。
6. 教職員具增值精神，主動參加培訓，提升專業水平。
7. 教職員掌握基本處理學生問題手法，處理方法有彈性。
8. 學校堅守辦學團體的核心價值，校監、校長持開放態度，給教職員發揮空間，故教職員均能以學生為本，對學生抱接納和包容的態度。
9. 學校編制上設駐校社工及言語治療師，辦學團體亦設駐校教育心理學家，提供學與教支援及服務學生，學校和中心亦為學生提供外購臨床心理學家服務，支援充足。
10. 言語治療師有利強化學生的社交溝通，及早識別學生需要，擴至全校層面。
11. 師生比例高，教師對學生的支援充足，師生相處融洽，學生感到備受關懷。
12. 學校設有不同的溝通平台，例如：每周例會、校務會議、班主任級會、樂恩之星會議、共同備課會等，讓同事交流意見。學校亦設工作通訊群組，以助學生緊急情況及重要消息能即時在校內流通。
13. 學校與明愛樂恩中心有共同信念，合作無間，有助學生的成長、學習和發展。
14. 學校與中心每天有代表協調溝通，掌握學生情況，及早預防及適時介入。
15. 學校與中心緊密合作，共同發展學生潛能，為學生未來發展作準備。
16. 家長支持和信任學校，有助學校推行政策及發展。
17. 團隊具姊妹學校的經驗作借鏡，彼此支援。

## 弱項

1. 學生的自我形象偏低，以致學習動機、承擔感、適應、解難、獨立處事等能力亦偏低。
2. 教職員在群育學校服務年資較淺，因著年資及經驗不同，在處理學生問題或工作準則方面仍需時磨合。
3. 校舍寬敞，學生容易在校園奔跑或躲藏，環境物資管理流程亦需改善。
4. 借鏡姐妹學校的經驗，有時也會形成因循，需要突破舊有思維。
5. 推行電子系統需時，培訓不足。
6. 學生人數不多，選修科目也相應少，影響學生的發展。
7. 家長支援不足，凝聚力不強。
8. 與中心職員在處理學生問題上有不同意見，仍需時磨合。
9. 有特殊需要的學生增加，對教職員專業發展需求上升，然卻缺乏精神科護士等專職人員支援，教職員在這方面的培訓有待加強。

## 契機

1. 喜見教育局近年提供的津貼較多，可善用為學生提供更多元化的學習經歷和照顧。
2. 下學年即將擴班，能增聘人手，為學校帶來新元素。
3. 明愛轄下機構服務多元化，有助學生得到不同學習機會。
4. 教育局為自閉症先導計劃撥出額外資源，有專業人士到校為同事提供專業培訓，亦有助其他同事了解如何支援這類學生。
5. 外間慈善團體提供資源成立校園電視台、增設校巴等，有助增加學生的歸屬感。
6. 學校設不少新系統支援學校發展。
7. 與外間生涯規劃機構合作，安排實習及興趣班予初中及高中學生。
8. 透過辦學團體與台灣的大學簽訂合作協議，為學生提供更多升學途徑。

## 危機

1. 學生的流動性大，加上全港生源不足，需思考教育或支援策略是否需要調整。
2. 初中的學位需求較大，然中一中二各只有一班，部份輪候家長或轉介社工來電查詢，反映未能有效回應社會需要。
3. 中心宿位與學校學位不配合，宜於中四開辦短期適應課程。
4. 審計報告的數據可能影響整體群育學校服務的發展方向。
5. 創校只有三年，根基未穩，需思考如何持續發展。
6. 學生流動性大，家長教職員會難有中堅分子。
7. 教職員處理特殊需要學生緊急情況時壓力頗大，需加強危機處理意識及技巧。



## 四、2020-2023 三年期的關注事項

關注事項	預期成果/目標	策略大綱	時間表		
			20-21	21-22	22-23
1. 構建機遇， 重塑更新  以「新囊新酒* <sup>1</sup> 」精神構建機遇，提升學與教效能，以更新精神重塑學生涵養	1.1 為學生構建機遇，建立自我價值，敢於築夢	<p>1.1.1 讓學生提升自我價值：</p> <p>a. 賽馬會樂天心澄--靜觀校園文化計劃(自處自省 培養正念)</p> <p>b. 生命教育 (欣賞生命 喜歡自己)</p> <p>c. 「樂恩無限分獎賞計劃」(完善自己，推己及人)</p> <p>d. 「香港青年獎勵計劃」(堅毅上進 勇於嘗試)</p> <p>e. 領袖生領導培訓 (建立自信 肯定自我)</p> <p>f. 開拓高中選修科目(學會選擇 自我增值)</p> <p>g. 禁毒基金支持計劃---參與體育拒絕毒品(珍惜生命 拒絕誘惑)</p> <p>1.1.2 與外間機構合作擴闊學生視野和體驗：</p> <p>a. 賽馬會群藝群動計劃—明愛樂恩學校「展耀飛揚」</p> <p>b. 學生職場體驗計劃</p> <p>c. 獅子會姊妹學校計劃</p> <p>d. 賽馬會「手作確幸」青年工藝教育計劃</p>	✓	✓	
	1.2 全面推動電子學習，引發學生學習興趣	<p>1.2.1 優化課程組織，拓展學與教策略及資源，各科組就科本特性，加強電子學習元素，逐步推展電子學習</p> <p>1.2.2 加強教師應用電子學習的能力，促進教師專業分享交流</p>	✓	✓	✓

<sup>1</sup> \*學校三年發展計劃的構思源自聖路加福音第5章36至38節中「新囊新酒」的概念，意思是：「當人要悔改、更新時必須要表裡一致、內外也要革新，方能達到真的變革；若只試圖換湯不換藥，舊瓶新酒，最終是無法有真的進步或轉變。」

關注事項	預期成果/目標	策略大綱	時間表		
			20-21	21-22	22-23
2 強化團隊， 承擔拓展  強化團隊，提升 專業能量，深化 學生培育效能	2.1 強化專業培 訓，發揮團 隊協作效能	2.1.1 優化學校職責組織架構 2.1.2 優化教職員入職啟導計劃 2.1.3 在職及晉升專業培訓 2.1.4 班級經營培訓 2.1.5 提升照顧學生多樣性能力 a. 拔尖補底 b. 個別學習計劃(IEP) c. 非華語學生支援 d. 在群育學校推行的特別中心先導計劃(自閉症)	✓ ✓ ✓ ✓ ✓ ✓ ✓ ✓ ✓	✓  ✓ ✓ ✓ ✓ ✓ ✓	✓  ✓ ✓ ✓ ✓ ✓